

# ООО "Курские просторы"

ПРИЛОЖЕНИЕ 1

УТВЕРЖДЕНО

Постановлением \_\_\_\_\_

№ \_\_\_\_\_ от \_\_\_\_\_ 2019 года

*Заказчик: Администрация Дмитриевского района Курской области*

**Объект: «Автодорога по п. Первоавгустовский  
Первоавгустовского сельсовета Дмитриевского района Курской  
области: ул. Красная площадь, ул. Набережная, ул. Красная, ул.  
Пролетарская, ул. Веры Терещенко, ул. Комсомольская, ул. Калинина,  
ул. Пионерская. Реконструкция»**

## ***ПРОЕКТ ПЛАНИРОВКИ ТЕРРИТОРИИ***

*Том 1.*

*(Основная часть)*

*Ген. директор*

*ООО "Курские просторы"*

*Косицкий А.И.*

*Исполнитель*

*Кирычев И.В.*

*Курск 2019 г.*

**ООО "Курские просторы"**

**Объект:** «Автодорога по п. Первоавгустовский Первоавгустовского сельсовета Дмитриевского района Курской области: ул. Красная площадь, ул. Набережная, ул. Красная, ул. Пролетарская, ул. Веры Терещенко, ул. Комсомольская, ул. Калинина, ул. Пионерская. Реконструкция»

***ПРОЕКТ ПЛАНИРОВКИ ТЕРРИТОРИИ***

*Раздел 1.*

*"Проект планировки территории. Графическая часть"*

*Ген. директор*

*ООО "Курские просторы"*

*Косицкий А.И.*

*Исполнитель*

*Кирячев И.В.*

*Курск 2019 г.*

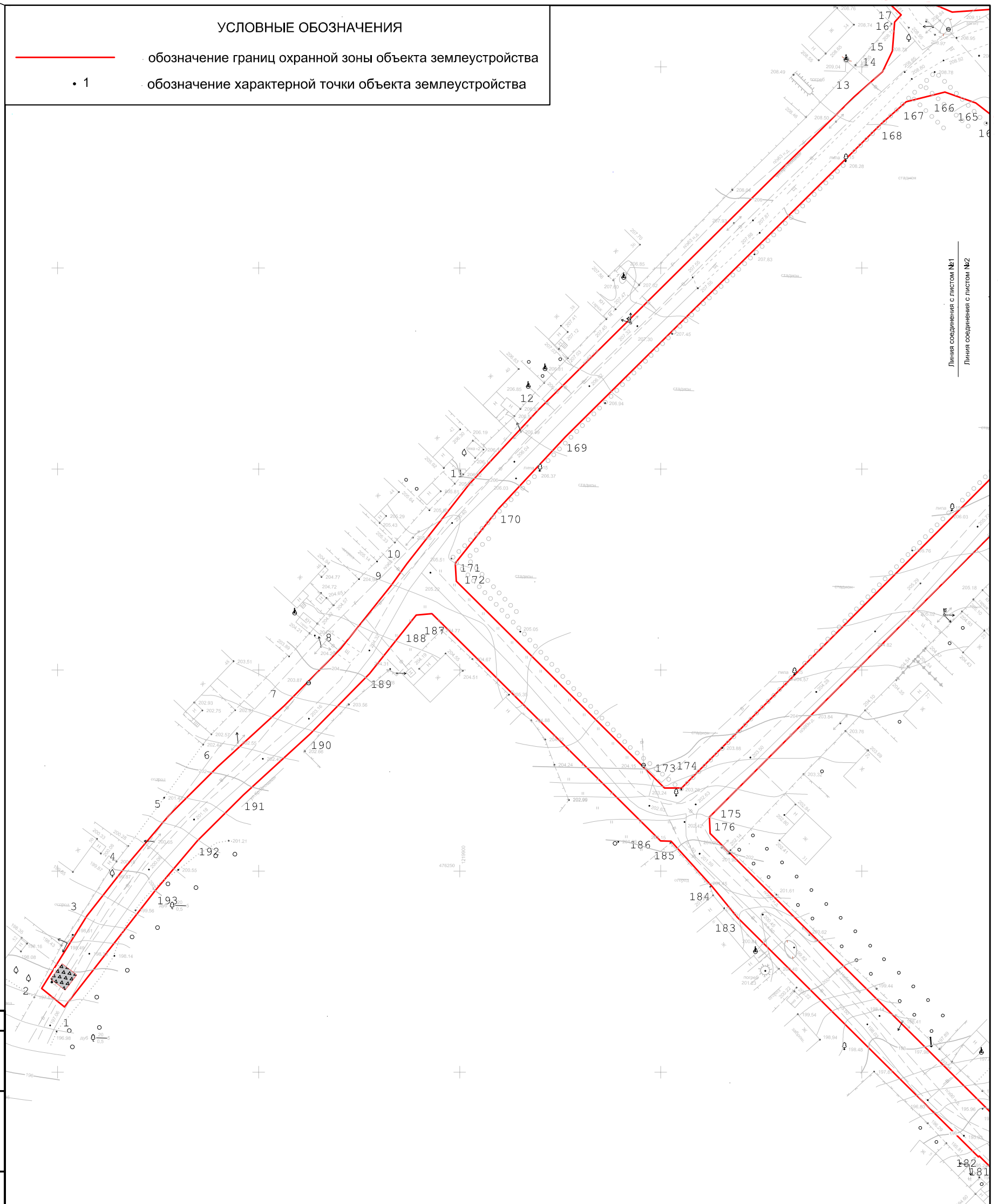
## СОСТАВ ПРОЕКТА ПЛАНИРОВКИ ТЕРРИТОРИИ

№	Наименование документа	Стр.
<b>ТОМ 1</b>		
<b>Раздел 1. Проект планировки территории. Графическая часть</b>		<b>3</b>
1	Чертеж красных линий/Чертеж границ зон планируемого размещения линейных объектов	4
<b>Раздел 2. Положение о размещении линейных объектов</b>		<b>11</b>
1	Наименование, основные характеристики и назначение планируемых для размещения линейных объектов	12
2	Перечень субъектов РФ, перечень муниципальных районов, городских округов в составе субъектов РФ, перечень поселений, населенных пунктов, внутригородских территорий городов федерального значения, на территориях которых устанавливаются зоны планируемого размещения линейных объектов	14
3	Перечень координат характерных точек границ зон планируемого размещения линейных объектов	18
4	Перечень координат характерных точек границ зон планируемого размещения линейных объектов, подлежащих переносу (переустройству) из зон планируемого размещения линейных объектов	19
5	Предельные параметры разрешенного строительства, реконструкции объектов капитального строительства, входящих в состав линейных объектов в границах зон их планируемого размещения	19
6	Информация о необходимости осуществления мероприятий по защите сохраняемых объектов капитального строительства	19
7	Информация о необходимости осуществления мероприятий по сохранению объектов культурного наследия от возможного негативного воздействия в связи с размещением линейных объектов	20
8	Информация о необходимости осуществления мероприятий по охране окружающей среды	20
9	Информация о необходимости осуществления мероприятий по защите территории от чрезвычайных ситуаций природного и техногенного характера, в том числе по обеспечению пожарной безопасности и гражданской обороне	24

«Строительные работы на автодороге по п. Первоавгустовский Первоавгустовского сельсовета Дмитриевского района Курской области: ул. Красная площадь, ул. Набережная, ул. Красная, ул. Пролетарская, ул. Веры Терещенко, ул. Комсомольская, ул. Калинина, ул. Пионерская»				
<i>Изд.</i>	<i>Лист</i>	<i>№ докум.</i>	<i>Подп.</i>	<i>Дата</i>
<i>Директ.</i>	<i>Косицкий</i>			
<i>Провер.</i>				
<i>Исполни.</i>	<i>Кирячев</i>			
<b>СОСТАВ ПРОЕКТА ПЛАНИРОВКИ</b>			<i>Лит</i>	<i>Лист</i>
			1	<i>Листов</i>
			1	1
<b>ООО "Курские</b>				

УСЛОВНЫЕ ОБОЗНАЧЕНИЯ

- обозначение границ охранной зоны объекта землеустройства
- 1 обозначение характерной точки объекта землеустройства



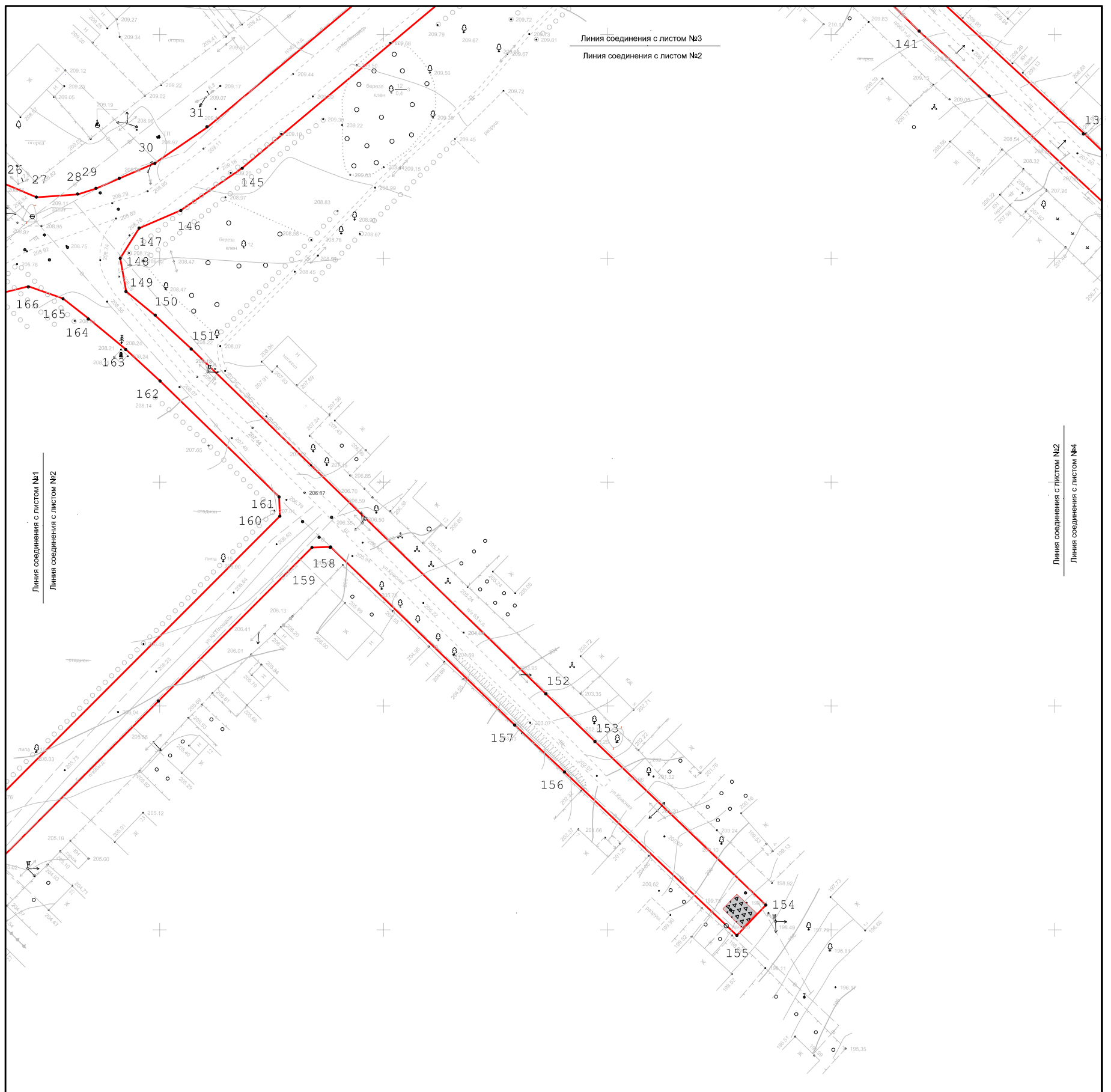
Линия соединения с листом №1  
Линия соединения с листом №2

Согласовано

Инд. № подл. Подп. и дата Взам. инв. №



Проект планировки территории для линейного объекта					
Строительные работы на автодороге по п. Первоавгустовский Первоавгустовского сельсовета Дмитриевского района Курской области: ул. Красная площадь, ул. Набережная, ул. Красная ул. Пролетарская, ул. Веры Терещенко, ул. Комсомольская, ул. Калинина, ул. Пионерская					
Изм.	Кол.уч.	Лист	№ док.	Подпись	Дата
Чертеж проекта планировки (Основная часть)				Стадия	Лист
МАСШТАБ 1:1000				П	1
Листов				8	
Ген. директор	Косоцкий А.И.			ООО "Курские просторы"	
Гл. инженер	Бабичев М.Г.				
Нач. партии	Кирячев И.В.				
Исполнитель	Кирячев И.В.				



Согласовано

Взам. инв. №

Подп. и дата

Инв. № подл.

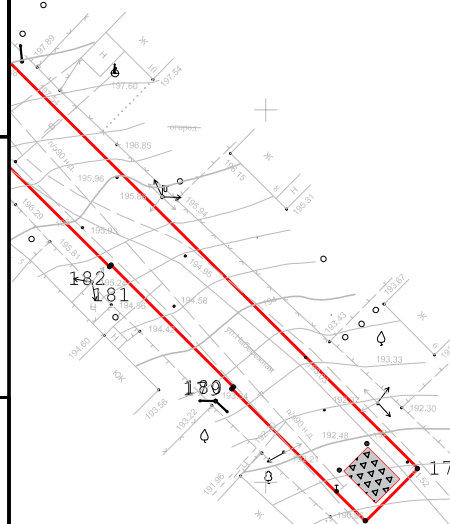


СХЕМА РАСПОЛОЖЕНИЯ ЛИСТОВ

1	2	3	4	5	6	7	8
---	---	---	---	---	---	---	---

**УСЛОВНЫЕ ОБОЗНАЧЕНИЯ**

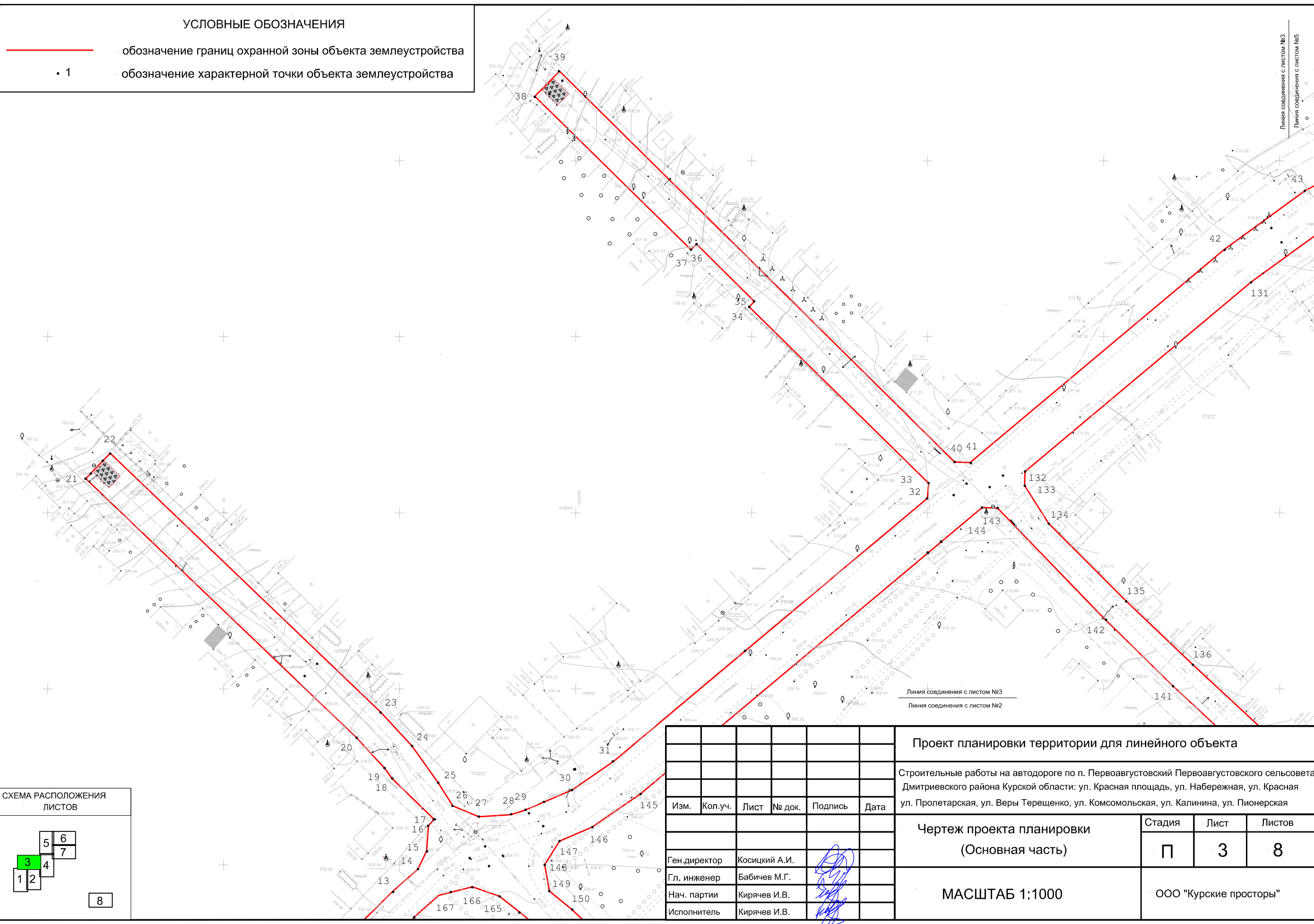
	· обозначение границ охранной зоны объекта землеустройства
· 1	· обозначение характерной точки объекта землеустройства

Изм.	Кол.уч.	Лист	№ док.	Подпись	Дата
Ген. директор		Косицкий А.И.			
Гл. инженер		Бабичев М.Г.			
Нач. партии		Кирячев И.В.			
Исполнитель		Кирячев И.В.			

<b>Проект планировки территории для линейного объекта</b>		
Строительные работы на автодороге по п. Первоавгустовский Первоавгустовского сельсовета Дмитриевского района Курской области: ул. Красная площадь, ул. Набережная, ул. Красная ул. Пролетарская, ул. Веры Терещенко, ул. Комсомольская, ул. Калинина, ул. Пионерская		
<b>Чертеж проекта планировки (Основная часть)</b>		Стадия
<b>МАСШТАБ 1:1000</b>		Лист
		Листов
П		2
		8
ООО "Курские просторы"		

УСЛОВНЫЕ ОБОЗНАЧЕНИЯ

- обозначение границ охранной зоны объекта землеустройства
- 1 обозначение характерной точки объекта землеустройства



Согласовано

Взам. инв. №

Подп. и дата

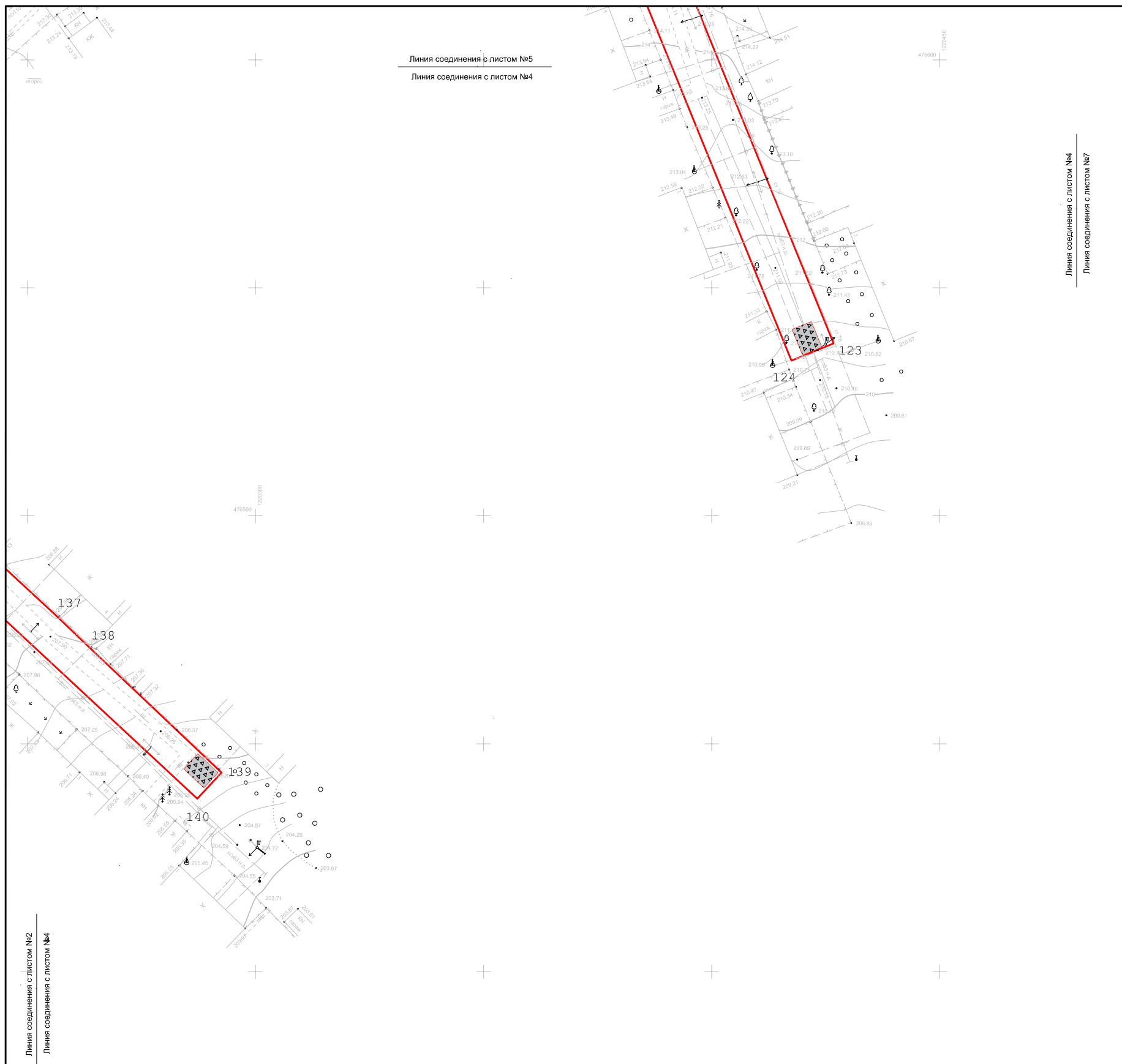
Инв. № подл.



Изм.	Кол.уч.	Лист	№ док.	Подпись	Дата
Ген. директор		Косицкий А.И.			
Гл. инженер		Бабичев М.Г.			
Нач. партии		Киричев И.В.			
Исполнитель		Киричев И.В.			

Проект планировки территории для линейного объекта			
Строительные работы на автодороге по п. Первоавгустовский Первоавгустовского сельсовета Дмитриевского района Курской области: ул. Красная площадь, ул. Набережная, ул. Красная ул. Пролетарская, ул. Веры Терещенко, ул. Комсомольская, ул. Калинина, ул. Пионерская			
Чертеж проекта планировки (Основная часть)	Стадия	Лист	Листов
	П	3	8
МАСШТАБ 1:1000		ООО "Курские просторы"	





Линия соединения с листом №5  
Линия соединения с листом №4

Линия соединения с листом №4  
Линия соединения с листом №7

Линия соединения с листом №2  
Линия соединения с листом №4

Согласовано	

Взам. инв. №	
--------------	--

Подп. и дата	
--------------	--

Инв. № подл.	
--------------	--

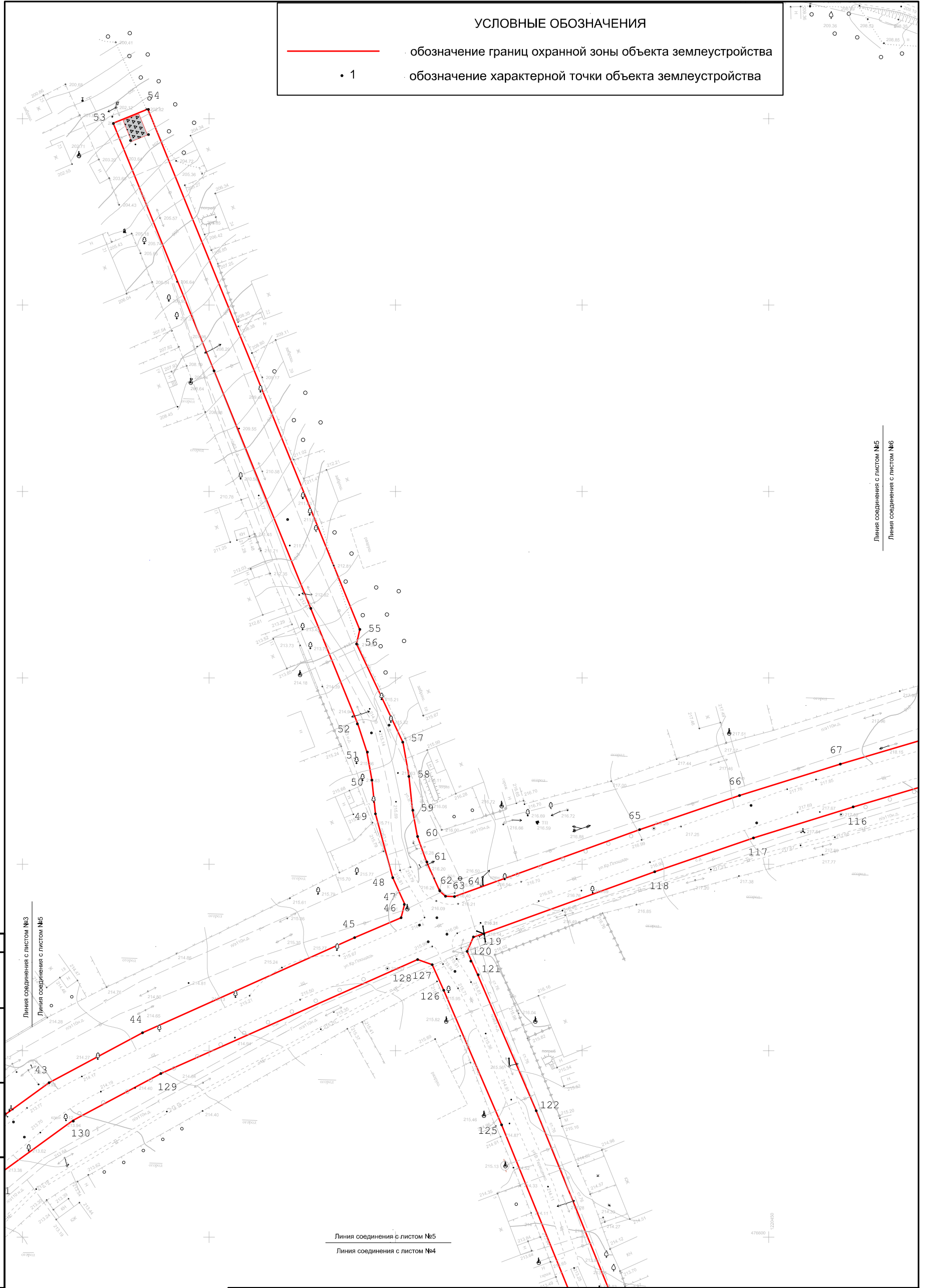
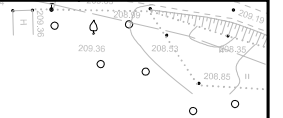


УСЛОВНЫЕ ОБОЗНАЧЕНИЯ	
	обозначение границ охранной зоны объекта землеустройства
• 1	обозначение характерной точки объекта землеустройства

Проект планировки территории для линейного объекта						
Строительные работы на автодороге по п. Первоавгустовский Первоавгустовского сельсовета Дмитриевского района Курской области: ул. Красная площадь, ул. Набережная, ул. Красная ул. Пролетарская, ул. Веры Терещенко, ул. Комсомольская, ул. Калинина, ул. Пионерская						
Изм.	Кол.уч.	Лист	№ док.	Подпись	Дата	
Ген.директор	Косоцкий А.И.					
Гл. инженер	Бабичев М.Г.					
Нач. партии	Кирячев И.В.					
Исполнитель	Кирячев И.В.					
Чертеж проекта планировки (Основная часть)				Стадия	Лист	Листов
МАСШТАБ 1:1000				П	4	8
ООО "Курские просторы"						

УСЛОВНЫЕ ОБОЗНАЧЕНИЯ

- обозначение границ охранной зоны объекта землеустройства
- 1 обозначение характерной точки объекта землеустройства



Линия соединения с листом №5  
Линия соединения с листом №6

Согласовано

Взам. инв. №

Подп. и дата

Инв. № подл.

Линия соединения с листом №3  
Линия соединения с листом №5

Линия соединения с листом №5  
Линия соединения с листом №4



Изм.	Кол.уч.	Лист	№ док.	Подпись	Дата
Ген. директор		Косицкий А.И.			
Гл. инженер		Бабичев М.Г.			
Нач. партии		Кирячев И.В.			
Исполнитель		Кирячев И.В.			

Проект планировки территории для линейного объекта

Строительные работы на автодороге по п. Первоавгустовский Первоавгустовского сельсовета Дмитриевского района Курской области: ул. Красная площадь, ул. Набережная, ул. Красная ул. Пролетарская, ул. Веры Терещенко, ул. Комсомольская, ул. Калинина, ул. Пионерская

Чертеж проекта планировки  
(Основная часть)

МАСШТАБ 1:1000

Стадия	Лист	Листов
П	5	8

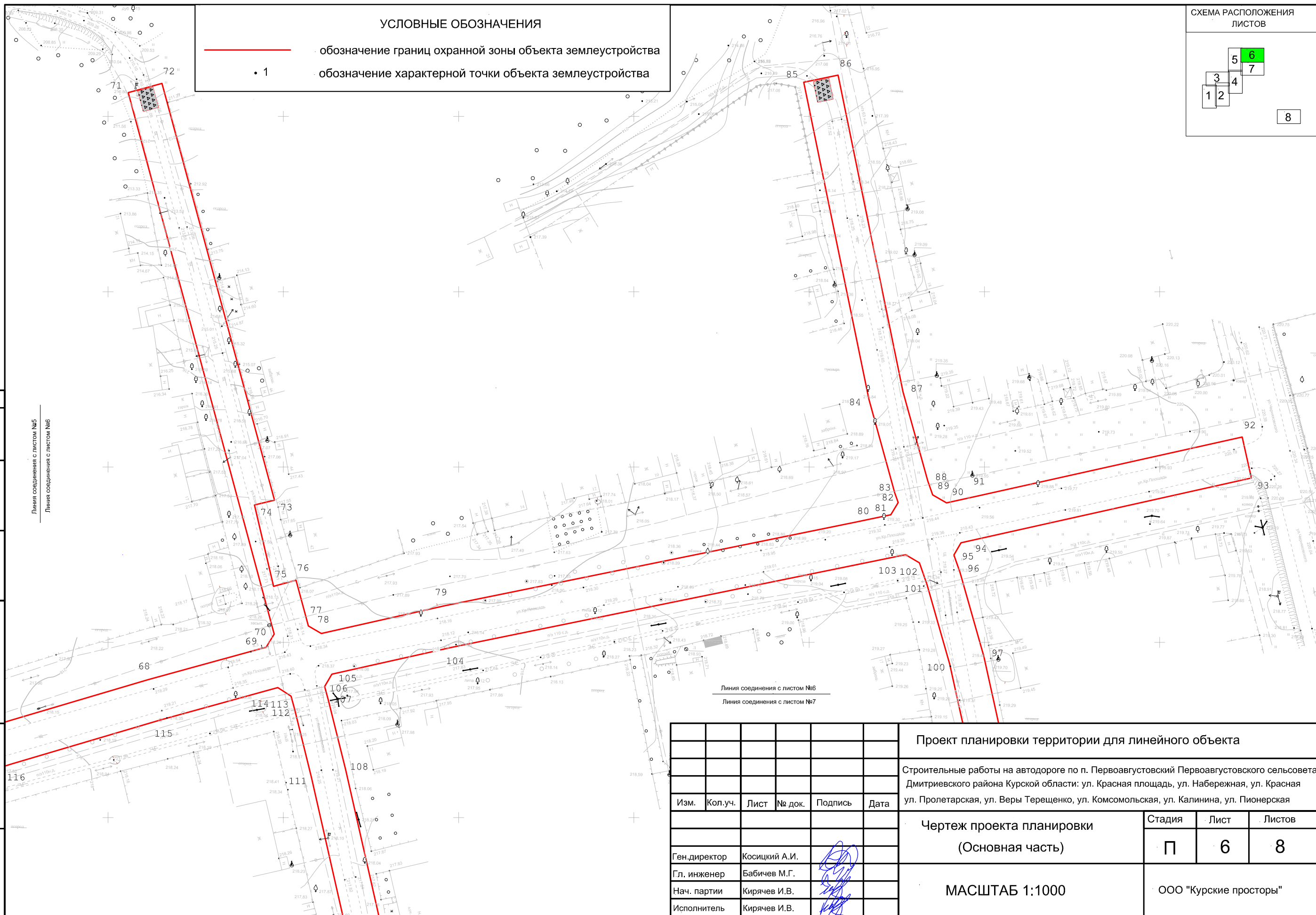
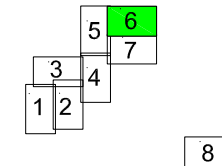
ООО "Курские просторы"



УСЛОВНЫЕ ОБОЗНАЧЕНИЯ

- обозначение границ охранной зоны объекта землеустройства
- 1 обозначение характерной точки объекта землеустройства

СХЕМА РАСПОЛОЖЕНИЯ ЛИСТОВ



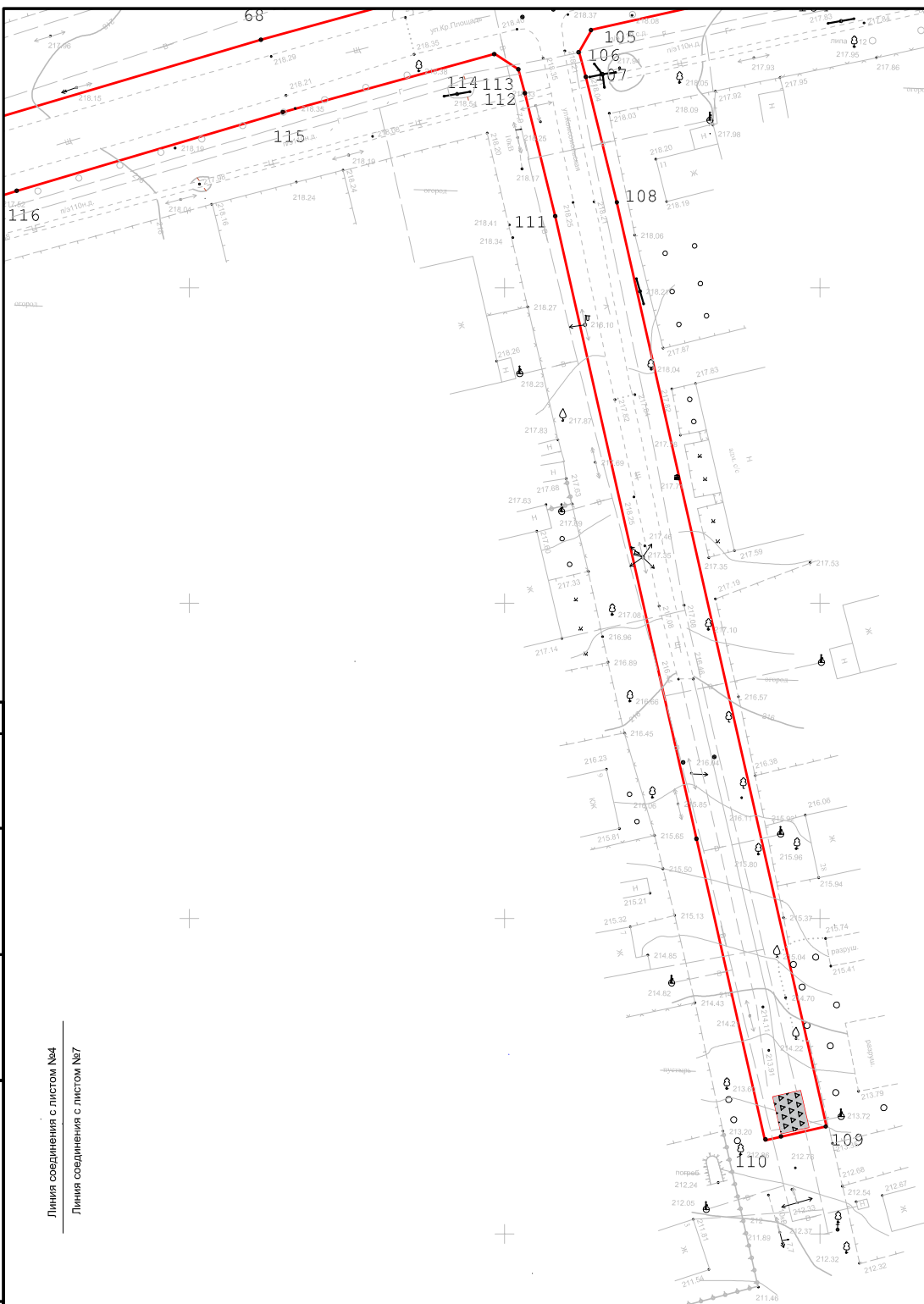
Согласовано				
Взам. инв. №				
Подп. и дата				
Инв. № подл.				

Изм.	Кол.уч.	Лист	№ док.	Подпись	Дата

Проект планировки территории для линейного объекта			
Строительные работы на автодороге по п. Первоавгустовский Первоавгустовского сельсовета Дмитриевского района Курской области: ул. Красная площадь, ул. Набережная, ул. Красная ул. Пролетарская, ул. Веры Терещенко, ул. Комсомольская, ул. Калинина, ул. Пионерская			
Чертеж проекта планировки (Основная часть)	Стадия	Лист	Листов
МАСШТАБ 1:1000	П	6	8
	ООО "Курские просторы"		

Инв. № подл.	Подп. и дата	Взам. инв. №	Согласовано	

Линия соединения с листом №4  
Линия соединения с листом №7



Линия соединения с листом №6  
Линия соединения с листом №7

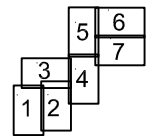


УСЛОВНЫЕ ОБОЗНАЧЕНИЯ

- обозначение границ охранной зоны объекта землеустройства
- 1 обозначение характерной точки объекта землеустройства

Изм.	Кол.уч.	Лист	№ док.	Подпись	Дата

Проект планировки территории для линейного объекта			
Строительные работы на автодороге по п. Первоавгустовский Первоавгустовского сельсовета Дмитриевского района Курской области: ул. Красная площадь, ул. Набережная, ул. Красная ул. Пролетарская, ул. Веры Терещенко, ул. Комсомольская, ул. Калинина, ул. Пионерская			
Чертеж проекта планировки (Основная часть)	Стадия	Лист	Листов
	П	7	8
МАСШТАБ 1:1000		ООО "Курские просторы"	



Согласовано

Взам. инв. №

Подп. и дата

Инв. № подл.

УСЛОВНЫЕ ОБОЗНАЧЕНИЯ

- обозначение границ охранной зоны объекта землеустройства
- 1 обозначение характерной точки объекта землеустройства

Проект планировки территории для линейного объекта

Строительные работы на автодороге по п. Первоавгустовский Первоавгустовского сельсовета Дмитриевского района Курской области: ул. Красная площадь, ул. Набережная, ул. Красная ул. Пролетарская, ул. Веры Терещенко, ул. Комсомольская, ул. Калинина, ул. Пионерская

Чертеж проекта планировки (Основная часть)

Стадия	Лист	Листов
П	8	8

МАСШТАБ 1:1000

ООО "Курские просторы"

Изм.	Кол.уч.	Лист	№ док.	Подпись	Дата
				Косицкий А.И.	
				Бабичев М.Г.	
				Киричев И.В.	
				Киричев И.В.	

# ***ООО "Курские просторы"***

***Объект:*** «Автомобильная дорога по п. Первоавгустовский Первоавгустовского сельсовета Дмитриевского района Курской области: ул. Красная площадь, ул. Набережная, ул. Красная, ул. Пролетарская, ул. Веры Терещенко, ул. Комсомольская, ул. Калинина, ул. Пионерская.  
Реконструкция»

## ***ПРОЕКТ ПЛАНИРОВКИ ТЕРРИТОРИИ***

*Раздел 2.*

*"Положение о размещении линейных объектов"*

*Ген. директор*

*ООО "Курские просторы"*

*Косицкий А.И.*

*Исполнитель*

*Киричев И.В.*

*Курск 2019 г.*

## Наименование, основные характеристики и назначение планируемых для размещения линейных объектов

Объект: «Автодорога по п. Первоавгустовский Первоавгустовского сельсовета Дмитриевского района Курской области: ул. Красная площадь, ул. Набережная, ул. Красная, ул. Пролетарская, ул. Веры Терещенко, ул. Комсомольская, ул. Калинина, ул. Пионерская. Реконструкция».

Основные решения по планировке территории приняты в соответствии с действующими нормативными документами:

- Постановление Правительства РФ от 12 мая 2017г. № 564 «Об утверждении Положения о составе и содержании проектов планировки территории, предусматривающих размещение одного или нескольких линейных объектов».

- распоряжение Администрации Дмитриевского района Курской области от 12.12.2019 № 507-р «О разработке проекта планировки территории и проекта межевания в его составе для установления границ земельных участков, предназначенных для выполнения строительных работ на автодороге по п. Первоавгустовский Первоавгустовского сельсовета Дмитриевского района Курской области: ул. Красная площадь, ул. Набережная, ул. Красная, ул. Пролетарская, ул. Веры Терещенко, ул. Комсомольская, ул. Калинина, ул. Пионерская»;

- Федеральный закон от 29 декабря 2004 года №191-ФЗ «О введении в действие Градостроительного кодекса Российской Федерации» с дополнениями, ст.41-46 Градостроительного кодекса РФ,

- Федеральный закон от 06.10.2003 года №131-ФЗ «Об общих принципах организации местного самоуправления в Российской Федерации»;

- Закон Курской области «О градостроительной деятельности в Курской области» от 31.10.2006 №76-ЗКО;

- материалы кадастрового деления территории;

- Градостроительный кодекс Российской Федерации от 29.12.2004 №190-ФЗ;

- Земельный кодекс РФ;

- ФЗ «Об охране окружающей среды» № 7-ФЗ от 10.02.2002;

- ФЗ «Об объектах культурного наследия (памятники истории и культуры) народов Российской Федерации» № 73-ФЗ от 25.06.2002;

- СП 42.13330.2011 года «Градостроительство. Планировка и застройка городских и сельских поселений»;

- Методические рекомендации по порядку разработки, согласования, экспертизы и утверждению градостроительной документации муниципальных образований; Фонд «Институт экономики города» (в части, не противоречащей Градостроительному кодексу Российской Федерации);

- СанПиН 2.2.1/2.1.1.1200-03

Из	Лист	Докум	Подп.	Дата					Лист

- другие нормативно-правовые федеральные, региональные и муниципальные правовые акты.

Разработка специальных технических условий в проекте не требуется.

При определении полосы отвода автодороги снос зданий и сооружений, переселение людей, перенос инженерно-технического обеспечения не требуется.

Трасса выбрана в соответствии с распоряжением Администрации Дмитриевского района Курской области от 12.12.2019 № 507-р «О разработке проекта планировки территории и проекта межевания в его составе для установления границ земельных участков, предназначенных для выполнения строительных работ на автодороге по п. Первоавгустовский Первоавгустовского сельсовета Дмитриевского района Курской области: ул. Красная площадь, ул. Набережная, ул. Красная, ул. Пролетарская, ул. Веры Терещенко, ул. Комсомольская, ул. Калинина, ул. Пионерская» и техническим заданием.

При определении полосы отвода автодороги был рассмотрен и принят к проектированию наиболее оптимальный и целесообразный вариант прохождения трассы.

Под площадку для строительства полосы отвода автодороги выбраны земли, являющиеся наименее ценными.

В пределах проектируемой площадки проходит существующая асфальтированная автомобильная дорога по п. Первоавгустовский Первоавгустовского сельсовета Дмитриевского района Курской области с кадастровым номером 46:05:000000:402, водопроводная сеть с кадастровым номером 46:05:000000:861, газопровод "Газораспределительные сети п.Первоавгустовский Дмитриевского р-на Курской области(2-я очередь строительства): газ-д среднего давления (подземный, надземный), газ-д низкого давления (подземный, надземный), УГРШ-50-Н0 с РДП-50-Н-3шт", планируемое закреплённое охотничье угодье Дмитриевский 3, охранная зона которого утверждена постановлением Губернатора Курской области "Об утверждении схемы размещения, использования и охраны охотничьих угодий территории Курской области" № 361-пг от 2018-09-11 Фрагмент из приложения к Постановлению Губернатора Курской области "Об утверждении схемы размещения, использования и охраны охотничьих угодий территории Курской области" № 361-пг от 2018-09-11, линия электропередач ВЛ-10 кв №4 от ПС Первоавгустовка Дмитриевского района Курской области.

Проектируемая полоса отвода автодороги проходит на нормативном расстоянии от существующих построек, не нарушая их охранных зон.

Проектом по объекту «Автодорога по п. Первоавгустовский Первоавгустовского сельсовета Дмитриевского района Курской области: ул. Красная площадь, ул. Набережная, ул. Красная, ул. Пролетарская, ул. Веры Терещенко, ул. Комсомольская, ул. Калинина, ул. Пионерская. Реконструкция», предусмотрено строительство полосы отвода автодороги общей протяжённостью 3,5 км.

В соответствии с Градостроительным кодексом РФ границами красных линий считаются границы образуемого земельного участка линейного объекта,

										Лист
Из	Лист	Докум	Подп.	Дата						



следовательно, границы красных линий совпадают с границей проектируемой полосы отвода газопровода. Установление линий застройки (линий отступа от красных линий) не предусматривается, так как устанавливается охранный зона газопровода.

Весь комплекс инженерно-геодезических изысканий выполнен ООО «Курские просторы». Полевые измерения осуществлялись электронным тахеометром Nikon Nivo 5M. В соответствии с Техническим заданием топографическая съемка выполнена в масштабе 1:1000 с сечением рельефа горизонталями через 0,5 м. Система высот Балтийская 1977г. Система координат МСК 46.

Обработка результатов измерений произведена на персональном компьютере с использованием программы Digitals. Топографические планы созданы в цифровой (электронной) модели и на бумажной основе с соблюдением «Условных знаков для топографических планов М 1:5000 –М 1:500, Недр, 1989г.».

**2. Перечень субъектов РФ, перечень муниципальных районов, городских округов в составе субъектов РФ, перечень поселений, населенных пунктов, внутригородских территорий городов федерального значения, на территориях которых устанавливаются зоны планируемого размещения линейных объектов**

Маршрут выбора полосы отвода автодороги обоснован исходя из рельефа местности при строительном-монтажных работах, определен камерально по карте, выбрана на местности, заснята инструментально и согласована со всеми заинтересованными организациями.

Линейный объект местного значения предполагается разместить на территории муниципального образования «Первоавгустовский сельсовет» Дмитриевского района Курской области на землях, относящихся к категории земель населенных пунктов.

Объект планируется расположить на землях населенных пунктов в кадастровом квартале 46:05:100102 и на земельном участке с кадастровым номером 46:05:000000:390.

В соответствии с п. 4 ст. 36 Градостроительного кодекса Российской Федерации действие градостроительного регламента не распространяется на земельные участки, предназначенные для размещения линейных объектов и (или) занятые линейными объектами.

Территория объекта не входит в границы особо охраняемых природных территорий краевого и местного значения.

Объекты культурного наследия и их охранные зоны отсутствуют на территории проектируемого объекта.

Полоса отвода предусматривает формирование следующих земельных участков и частей:

Порядковый номер мельного участка	Обозначение формируемого земельного участка	Кадастровый номер квартала или земельного участка	Требуемая площадь, кв.м	Адрес (местоположение)	Категория земель	Разрешенное использование
1	:ЗУ1	46:05:100102	19500	-	Земли населённых пунктов	улично- дорожная сеть
2	:ЗУ390/чзу1	46:05:000000:390	16914	Курская область, Дмитриевский р-н, Первоавгустовский сельсовет, п. Первоавгустовский	Земли населённых пунктов	улично- дорожная сеть

### 3. Перечень координат характерных точек границ зон планируемого размещения линейных объектов



## Каталог координат

№	X	Y	Длина	Угол
195	476 565,412	1 220 593,804	7,395	077°13'29"
196	476 567,047	1 220 601,015	150,263	347°13'29"
197	476 713,591	1 220 567,788	20,472	346°03'48"
198	476 733,460	1 220 562,857	4,081	344°54'07"
199	476 737,400	1 220 561,794	4,073	030°00'06"
200	476 740,927	1 220 563,831	35,211	077°23'01"
201	476 748,618	1 220 598,192	131,956	078°27'27"
202	476 775,022	1 220 727,479	4,627	120°39'03"
203	476 772,663	1 220 731,460	6,479	160°36'38"
204	476 766,551	1 220 733,610	23,642	164°05'10"
205	476 743,815	1 220 740,093	177,599	167°33'42"
206	476 570,385	1 220 778,346	10,000	077°33'42"
207	476 572,539	1 220 788,111	177,599	347°33'42"
208	476 745,969	1 220 749,858	24,855	344°05'10"
209	476 769,871	1 220 743,043	5,336	340°36'38"
210	476 774,904	1 220 741,272	4,069	030°23'07"
211	476 778,414	1 220 743,330	84,860	077°26'37"
212	476 796,863	1 220 826,160	3,055	347°25'13"
213	476 799,845	1 220 825,495	89,672	257°29'45"
214	476 780,430	1 220 737,950	207,703	167°24'40"
215	476 577,720	1 220 783,220	5,008	257°32'44"
216	476 576,640	1 220 778,330	207,691	347°18'00"
217	476 779,250	1 220 732,670	59,525	259°59'47"
218	476 768,910	1 220 674,050	118,946	257°59'07"
219	476 744,150	1 220 557,710	121,109	167°51'35"
220	476 625,750	1 220 583,180	61,266	170°00'51"
195	476 565,412	1 220 593,804		
221	476 804,803	1 220 824,388	3,865	347°25'13"
222	476 808,575	1 220 823,546	76,031	257°25'13"
223	476 792,016	1 220 749,341	10,392	257°36'46"
224	476 789,786	1 220 739,191	4,555	299°47'27"
225	476 792,050	1 220 735,238	4,158	340°36'38"
226	476 795,972	1 220 733,857	26,456	344°30'01"
227	476 821,466	1 220 726,787	92,198	348°23'24"
228	476 911,777	1 220 708,233	1,882	258°23'24"
229	476 911,399	1 220 706,389	129,697	167°49'18"
230	476 784,620	1 220 733,750	92,858	077°26'48"
221	476 804,803	1 220 824,388		
231	476 783,660	1 220 728,860	129,654	347°48'49"
232	476 910,392	1 220 701,491	3,117	258°23'24"
233	476 909,765	1 220 698,437	92,198	168°23'24"
234	476 819,453	1 220 716,992	27,813	164°30'01"
235	476 792,652	1 220 724,424	2,952	160°36'38"
236	476 789,868	1 220 725,404	4,066	211°18'17"
237	476 786,393	1 220 723,291	10,289	258°17'18"
238	476 784,305	1 220 713,216	119,834	258°28'54"
239	476 760,376	1 220 595,795	35,848	257°22'32"
240	476 752,541	1 220 560,814	4,258	300°09'38"
241	476 754,681	1 220 557,132	13,547	344°54'07"
242	476 767,760	1 220 553,604	6,624	254°30'15"
243	476 765,990	1 220 547,220	19,044	154°51'41"
244	476 748,750	1 220 555,310	120,477	077°59'23"
245	476 773,820	1 220 673,150	56,572	079°59'00"
231	476 783,660	1 220 728,860		
246	476 789,200	1 220 541,750	5,862	076°28'52"
247	476 790,570	1 220 547,450	123,087	344°54'07"
248	476 909,409	1 220 515,389	10,000	254°54'07"
249	476 906,804	1 220 505,734	39,275	164°54'07"
250	476 868,885	1 220 515,964	35,017	346°45'11"
251	476 902,970	1 220 507,940	5,007	074°42'53"
252	476 904,290	1 220 512,770	118,683	165°52'00"
246	476 789,200	1 220 541,750		

## Каталог координат

№	X	Y	Длина	Угол
253	476 747,480	1 220 550,480	9,949	335°03'11"
254	476 756,501	1 220 546,284	4,289	164°54'07"
255	476 752,360	1 220 547,401	4,383	211°24'54"
256	476 748,620	1 220 545,116	35,020	254°36'42"
257	476 739,327	1 220 511,352	43,920	253°31'25"
258	476 726,870	1 220 469,236	28,316	252°43'02"
259	476 718,458	1 220 442,199	28,316	251°06'16"
260	476 709,288	1 220 415,409	52,757	250°06'54"
261	476 691,344	1 220 365,797	2,408	272°06'30"
262	476 691,432	1 220 363,391	2,073	311°51'04"
263	476 692,815	1 220 361,847	8,566	335°37'34"
264	476 700,618	1 220 358,312	7,243	340°14'31"
265	476 707,435	1 220 355,863	7,243	349°28'27"
266	476 714,556	1 220 354,540	9,080	354°05'24"
267	476 723,588	1 220 353,605	9,197	350°01'59"
268	476 732,646	1 220 352,014	29,229	334°46'35"
269	476 759,089	1 220 339,557	3,901	012°37'29"
270	476 762,896	1 220 340,410	150,778	337°51'44"
271	476 902,558	1 220 283,592	10,000	247°51'44"
272	476 898,790	1 220 274,329	71,730	157°51'44"
273	476 832,348	1 220 301,359	65,720	340°03'49"
274	476 894,130	1 220 278,950	5,007	070°09'14"
275	476 895,830	1 220 283,660	109,923	160°04'12"
276	476 792,490	1 220 321,130	61,458	153°52'37"
277	476 737,310	1 220 348,190	53,246	165°58'46"
278	476 685,650	1 220 361,090	89,342	070°15'25"
279	476 715,830	1 220 445,180	109,954	073°16'15"
253	476 747,480	1 220 550,480		
280	475 929,675	1 220 980,084	38,185	233°21'59"
281	475 906,890	1 220 949,441	8,569	243°14'03"
282	475 903,031	1 220 941,790	8,569	262°58'12"
283	475 901,982	1 220 933,286	3,785	240°47'57"
284	475 900,136	1 220 929,982	7,992	182°42'13"
285	475 892,153	1 220 929,605	3,190	092°50'16"
286	475 891,995	1 220 932,791	11,996	082°58'12"
287	475 893,463	1 220 944,697	11,996	063°14'03"
288	475 898,865	1 220 955,408	57,030	053°21'59"
289	475 932,895	1 221 001,173	0,535	051°14'10"
290	475 933,230	1 221 001,590	7,322	051°52'41"
291	475 937,750	1 221 007,350	3,250	057°04'21"
292	475 939,516	1 221 010,078	45,124	053°21'59"
293	475 966,442	1 221 046,288	2,552	339°05'50"
294	475 968,826	1 221 045,378	0,740	233°51'56"
295	475 968,390	1 221 044,780	72,592	233°52'53"
296	475 925,600	1 220 986,140	52,759	235°04'51"
297	475 895,400	1 220 942,880	5,010	324°54'51"
298	475 899,500	1 220 940,000	50,184	055°06'12"
299	475 928,210	1 220 981,160	1,818	323°41'48"
280	475 929,675	1 220 980,084		
300	475 931,100	1 220 985,240	5,006	323°41'47"
301	475 935,134	1 220 982,276	4,687	053°21'59"
302	475 937,931	1 220 986,037	3,495	114°52'38"
303	475 936,460	1 220 989,208	65,409	053°21'59"
304	475 975,490	1 221 041,697	2,966	156°29'38"
305	475 972,770	1 221 042,880	71,125	234°08'08"
300	475 931,100	1 220 985,240		
Площадь земельного участка №1 (:ЗУ1)				1:1000
				19500 кв.м.

Каталог координат

№	X	Y	Длина	Угол
26	476 321,780	1 219 891,950	30,253	033°52'07"
27	476 346,900	1 219 908,810	98,094	044°27'17"
28	476 416,920	1 219 977,510	32,300	055°36'40"
29	476 435,163	1 220 004,164	0,873	045°15'41"
319	476 435,777	1 220 004,784	8,391	048°27'27"
320	476 441,342	1 220 011,065	3,464	075°54'38"
64	476 442,185	1 220 014,425	13,251	055°36'40"
65	476 449,670	1 220 025,360	73,637	135°52'55"
323	476 396,806	1 220 076,621	0,096	134°13'14"
324	476 396,739	1 220 076,690	0,004	178°21'39"
37	476 396,735	1 220 076,690	7,584	135°52'55"
38	476 391,290	1 220 081,970	183,061	224°19'46"
39	476 260,340	1 219 954,050	87,357	314°41'38"
26	476 321,780	1 219 891,950		
90	476 452,530	1 220 029,560	14,037	052°47'29"
89	476 461,018	1 220 040,740	159,234	052°47'29"
88	476 557,310	1 220 167,560	98,173	136°21'55"
87	476 486,257	1 220 235,305	60,407	132°55'31"
151	476 445,117	1 220 279,537	1,383	046°27'23"
194	476 446,070	1 220 280,540	158,189	316°21'36"
193	476 560,550	1 220 171,370	103,222	050°03'29"
192	476 626,820	1 220 250,510	120,278	064°08'47"
191	476 679,270	1 220 358,750	10,606	137°54'16"
190	476 671,400	1 220 365,860	140,790	158°24'29"
189	476 540,490	1 220 417,670	4,997	068°31'05"
188	476 542,320	1 220 422,320	141,636	338°24'00"
187	476 674,010	1 220 370,180	9,751	318°07'03"
186	476 681,270	1 220 363,670	88,317	070°15'59"
185	476 711,090	1 220 446,800	110,707	073°16'09"
184	476 742,960	1 220 552,820	120,923	167°50'27"
183	476 624,750	1 220 578,290	12,236	170°01'14"
182	476 612,699	1 220 580,410	49,078	167°13'29"
315	476 564,836	1 220 591,263	2,605	077°13'29"
195	476 565,412	1 220 593,804	61,266	350°00'51"
220	476 625,750	1 220 583,180	121,109	347°51'35"
219	476 744,150	1 220 557,710	118,946	077°59'07"
218	476 768,910	1 220 674,050	59,525	079°59'47"
217	476 779,250	1 220 732,670	207,691	167°18'00"
216	476 576,640	1 220 778,330	5,008	077°32'44"
215	476 577,720	1 220 783,220	207,703	347°24'40"
214	476 780,430	1 220 737,950	89,672	077°29'45"
213	476 799,845	1 220 825,495	5,080	347°25'13"
221	476 804,803	1 220 824,388	92,858	257°26'48"
230	476 784,620	1 220 733,750	129,697	347°49'18"
229	476 911,399	1 220 706,389	5,001	258°23'24"
232	476 910,392	1 220 701,491	129,654	167°48'49"
231	476 783,660	1 220 728,860	56,572	259°59'00"
245	476 773,820	1 220 673,150	120,477	257°59'23"
244	476 748,750	1 220 555,310	19,048	334°50'03"
243	476 765,990	1 220 547,210	23,853	346°46'04"
246	476 789,210	1 220 541,750	118,673	345°51'55"
252	476 904,290	1 220 512,770	5,007	254°42'53"
251	476 902,970	1 220 507,940	35,017	166°45'11"
250	476 868,885	1 220 515,964	116,402	164°54'07"
254	476 756,501	1 220 546,284	9,949	155°03'11"
253	476 747,480	1 220 550,480	109,954	253°16'15"
279	476 715,830	1 220 445,180	89,342	250°15'25"
278	476 685,650	1 220 361,090	53,246	345°58'46"
277	476 737,310	1 220 348,190	61,458	333°52'37"
276	476 792,490	1 220 321,130	109,923	340°04'12"
275	476 895,830	1 220 283,660	5,007	250°09'14"
274	476 894,130	1 220 278,950	65,720	160°03'49"
273	476 832,348	1 220 301,359	68,805	157°51'44"
143	476 768,615	1 220 327,287	37,059	153°53'03"
144	476 735,340	1 220 343,600	53,205	166°04'06"
145	476 683,700	1 220 356,410	120,953	244°06'23"
146	476 630,880	1 220 247,600	112,912	230°01'08"
147	476 558,330	1 220 161,080	162,289	314°50'16"
148	476 672,760	1 220 046,000	5,006	225°00'00"

№	X	Y	Длина	Угол
149	476 669,220	1 220 042,460	161,900	134°50'05"
150	476 555,070	1 220 157,270	74,113	233°07'24"
121	476 510,595	1 220 097,985	48,664	230°01'57"
314	476 479,335	1 220 060,688	14,307	235°34'47"
313	476 471,248	1 220 048,886	8,581	246°40'29"
110	476 467,851	1 220 041,007	5,314	233°07'24"
109	476 464,662	1 220 036,756	15,634	233°07'24"
108	476 455,280	1 220 024,250	70,531	317°22'44"
120	476 507,180	1 219 976,490	83,744	313°27'53"
119	476 564,788	1 219 915,709	5,008	223°44'40"
104	476 561,170	1 219 912,246	83,676	133°27'48"
105	476 503,610	1 219 972,800	54,882	137°50'09"
106	476 462,930	1 220 009,820	14,883	137°22'08"
107	476 451,980	1 220 019,900	48,141	235°35'19"
94	476 424,774	1 219 980,183	85,275	225°15'41"
312	476 364,751	1 219 919,610	25,226	222°53'21"
311	476 346,269	1 219 902,442	0,801	218°08'43"
13	476 345,639	1 219 901,948	30,731	213°53'39"
14	476 320,130	1 219 884,810	56,619	221°43'15"
15	476 277,870	1 219 847,130	62,896	222°26'54"
16	476 231,460	1 219 804,680	4,997	132°24'17"
17	476 228,090	1 219 808,370	29,191	042°26'32"
1	476 249,631	1 219 828,069	10,329	040°21'51"
306	476 257,501	1 219 834,758	8,018	045°07'10"
18	476 263,159	1 219 840,440	15,382	042°26'32"
25	476 274,510	1 219 850,820	57,600	041°39'00"
24	476 317,550	1 219 889,100	5,054	134°41'11"
23	476 313,996	1 219 892,694	0,405	084°59'46"
307	476 314,031	1 219 893,097	80,159	134°49'00"
308	476 257,532	1 219 949,959	2,632	092°19'24"
309	476 257,425	1 219 952,588	15,077	137°47'58"
310	476 246,256	1 219 962,716	0,796	140°39'43"
49	476 245,640	1 219 963,221	46,187	130°38'14"
50	476 215,560	1 219 998,270	88,791	135°59'58"
51	476 151,690	1 220 059,950	5,000	046°03'12"
52	476 155,160	1 220 063,550	89,137	315°60'00"
53	476 219,280	1 220 001,630	57,826	310°37'26"
54	476 256,930	1 219 957,740	6,376	044°19'19"
40	476 261,491	1 219 962,195	1,957	357°35'48"
317	476 263,447	1 219 962,112	123,935	044°58'51"
55	476 351,111	1 220 049,718	51,227	044°19'19"
58	476 387,760	1 220 085,510	3,308	132°08'19"
57	476 385,540	1 220 087,963	0,228	088°22'10"
316	476 385,547	1 220 088,191	4,704	134°03'30"
318	476 382,276	1 220 091,571	115,908	132°08'19"
93	476 304,510	1 220 177,520	5,005	042°09'57"
92	476 308,220	1 220 180,880	125,144	312°08'36"
91	476 392,190	1 220 088,090	84,064	315°52'20"
90	476 452,530	1 220 029,560		
280	475 929,675	1 220 980,084	1,818	143°41'48"
299	475 928,210	1 220 981,160	50,184	235°06'12"
298	475 899,500	1 220 940,000	5,010	144°54'51"
297	475 895,400	1 220 942,880	52,759	055°04'51"
296	475 925,600	1 220 986,140	72,592	053°52'53"
295	475 968,390	1 221 044,780	4,774	336°32'57"
305	475 972,770	1 221 042,880	71,125	234°08'08"
300	475 931,100	1 220 985,240	5,006	323°41'47"
301	475 935,134	1 220 982,276	0,813	233°21'59"
322	475 934,649	1 220 981,624	3,495	171°51'20"
321	475 931,189	1 220 982,119	2,536	233°21'59"
280	475 929,675	1 220 980,084		

Площадь земельного участка №2 (:ЗУ390/чзу1) 1:1000  
16914 кв.м.

ИЗ	Лист	Докум	Подп.	Дата
----	------	-------	-------	------

#### 4. Перечень координат характерных точек границ зон планируемого размещения линейных объектов, подлежащих переносу (переустройству) из зон планируемого размещения линейных объектов

При строительстве линейного объекта «Автодорога по п. Первоавгустовский Первоавгустовского сельсовета Дмитриевского района Курской области: ул. Красная площадь, ул. Набережная, ул. Красная, ул. Пролетарская, ул. Веры Терещенко, ул. Комсомольская, ул. Калинина, ул. Пионерская. Реконструкция» отсутствуют линейные объекты, подлежащие переносу (переустройству).

#### 5. Предельные параметры разрешенного строительства, реконструкции объектов капитального строительства, входящих в состав линейных объектов в границах зон их планируемого размещения

В соответствии с ч. 10 ст. 45 Градостроительного кодекса РФ, подготовка документации по планировке территории осуществляется на основании документов территориального планирования, правил землепользования и застройки (за исключением подготовки документации по планировке территории, предусматривающей размещение линейных объектов) в соответствии с программами комплексного развития систем коммунальной инфраструктуры, программами комплексного развития транспортной инфраструктуры, программами комплексного развития социальной инфраструктуры, нормативами градостроительного проектирования, требованиями технических регламентов, сводов правил с учетом материалов и результатов инженерных изысканий, границ территорий объектов культурного наследия, включенных в единый государственный реестр объектов культурного наследия (памятников истории и культуры) народов Российской Федерации, границ территорий выявленных объектов культурного наследия, границ зон с особыми условиями использования территорий.

Действие градостроительного регламента, определяющего правовой режим земельных участков, равно как всего, что находится над и под поверхностью земельных участков и используется в процессе их застройки и последующей эксплуатации объектов капитального строительства, согласно пп. 3 п. 4 ст. 36 Градостроительного кодекса РФ не распространяется на земельные участки, предназначенные для размещения линейных объектов и (или) занятые линейными объектами.

#### 6. Информация о необходимости осуществления мероприятий по защите сохраняемых объектов капитального строительства

Объекты капитального строительства (здание, строение, сооружение, объекты, строительство которых не завершено), существующие и строящиеся на момент

<i>Из</i>	<i>Лист</i>	<i>Докум</i>	<i>Подп.</i>	<i>Дата</i>	<i>Лист</i>



подготовки проекта планировки территории, а также объекты капитального строительства, планируемые к строительству в соответствии с ранее утвержденной документацией по планировке территории, на территории, для которой выполняется данный проект планировки, отсутствуют.

**7. Информация о необходимости осуществления мероприятий по сохранению объектов культурного наследия от возможного негативного воздействия в связи с размещением линейных объектов**

В соответствии со статьей 1 Градостроительного Кодекса РФ зонами с особыми условиями использования территорий называются охранные, санитарно-защитные зоны, зоны охраны объектов культурного наследия (памятников истории и культуры) народов РФ, водоохранные зоны, зоны охраны источников питьевого водоснабжения, зоны охраняемых объектов, иные зоны, устанавливаемые в соответствии с законодательством РФ.

По данным департамента экологической безопасности и природопользования Курской области, в перечне действующих ООПТ регионального и местного значения на территории Курской области, на планируемой территории особо охраняемые природные территории регионального значения отсутствуют.

Государственная инспекция по охране объектов культурного наследия Курской области сообщает, что в пределах земельных участков, отводимых под строительство, объекты культурного наследия, включенные в единый государственный реестр, либо выявленные объекты культурного наследия отсутствуют. Схема границ территорий объектов культурного наследия не разрабатывалась.

**8. Информация о необходимости осуществления мероприятий по охране окружающей среды.**

В период строительства и эксплуатации проектируемого линейного объекта необходимо вести мониторинг окружающей среды по основным компонентам (атмосферный воздух, физические факторы воздействия (шум), подземные воды, почвы).

**Мероприятия для снижения воздействия на почвы:**

1. Покрытие площадки под стройгородок и подъездной дороги слоем уплотненного щебня, сокращающим до минимума образование пыли.
2. Использование при обратной засыпке естественных природных материалов (местный грунт, песок, щебень).
3. Запрещение передвижения тяжелой строительной техники вне подъездных дорог.
4. Использование современных автотранспортных средств, строительных машин и механизмов с дизельными двигателями, исключая выбросы тяжелых металлов и накопление их в почве на прилегающей территории.



2. Исключение производства работ, размещения стройплощадок, складирования строительных материалов за пределами полосы постоянного и временного отвода под строительство.

3. Использование при строительстве дорожно-строительной техники, механизмов и автотранспорта с соответствующими установленным стандартам и техническим условиям предприятия-изготовителя, согласованным с санитарными органами характеристиками по уровню шума.

4. Контроль за соблюдением правил противопожарной безопасности при производстве работ.

5. Техническая и биологическая рекультивация земель с учетом почвенно-растительных условий местности.

6. Выполнение мероприятий согласно Требованиям по предотвращению гибели объектов животного мира при осуществлении производственных процессов, а также при эксплуатации транспортных магистралей, трубопроводов, линий связи и электропередачи, утвержденным Постановлением Правительства РФ от 13.08.1996 № 997:

- запрет выжигания растительности;
- хранение горюче-смазочных и строительных материалов допускается только в герметичной таре на охраняемых площадках с исключением доступа к ним диких животных и птиц.

### **Мероприятия по снижению негативного шумового и электромагнитного воздействия на человека**

В период выполнения строительно-монтажных работ источником шума является дорожная и строительная техника.

Шум от дорожной техники и автотранспорта является непостоянным и неоднородным во времени.

Основными организационно-техническими мероприятиями, обеспечивающими снижение негативного воздействия шума на человека, являются:

1. Проведение работ исключительно в дневное время суток.
2. Отстой дорожной техники и автотранспорта при неработающем (выключенном) двигателе.
3. Осуществление профилактического ремонта механизмов.
4. Осуществление тщательной регулировки двигателей и выхлопных систем.
5. Применение защитных кожухов для звукоизоляции двигателей.

### **Мероприятия по охране водной среды:**

1. Поддержание в чистоте площадки строительства и прилегающей территории, подъездов и внутренних проездов при строительстве.
2. Соблюдение технологии производства работ и поддержание техники в исправном состоянии.
3. Производство работ после прохождения половодья.
4. Использование техники, прошедшей техосмотр.
5. Проведение ремонта строительной техники и механизмов только на базах строительных организаций.

					Лист
Из	Лист	Докум	Подп.	Дата	

6. Исключение сброса в поверхностный сток нефтепродуктов за счёт организации заправки техники на автомобильном шасси, а также строительно-дорожной техники на пневмоколёсах ГСМ за пределами строительной площадки на стационарных АЗС. Техника с ограниченной подвижностью заправляется автотопливозаправщиком, оснащённым раздаточной колонкой, исключающей проливы топлива при заправке. Применение для заправки ведер и др. открытой посуды не допускается.

7. Использование поддонов для предупреждения проливов ГСМ.

8. Локализация строительной площадки, упорядочение складирования и транспортировки сыпучих и жидких строительных материалов.

9. Применение металлических емкостей (контейнеров) для сбора и транспортировки ТБО и нечистот.

10. Хранение использованных обтирочных материалов в специальной закрывающейся водонепроницаемой таре и утилизация производится отдельно от ТБО по специализируемому договору.

11. Максимальное использование электроинструментов и электрооборудования.

12. Максимальное использование существующих проездов для движения техники.

13. Локализация строительной площадки - ограждение на период СМР.

14. Стройматериалы не складываются, а завозятся малыми объемами по мере потребности. При невозможности осуществления - упорядочение складирования строительных материалов в специально отведенном месте с последующей рекультивацией участка.

**Рекомендации по охране окружающей среды при складировании и утилизации отходов.**

В части охраны окружающей среды одной из наиболее приоритетных задач является правильное и своевременное решение проблемы утилизации и хранения отходов, образование которых будет связано с проведением строительных работ.

Согласно ст.51 Федерального Закона "Об охране окружающей среды" отходы производства и потребления подлежат сбору, использованию, обезвреживанию, транспортировке, хранению и захоронению, способы и условия, которые должны быть безопасны для окружающей среды.

Отходы утилизируются согласно требованиям СанПиН 2.1.7.1322-03 «Гигиенические требования к размещению и обезвреживанию отходов производства и потребления».

Сбор, хранение и отправка на утилизацию (регенерацию) отходов производится в установленном порядке в соответствии с договорами, заключаемыми подрядчиком строительных работ со специализированными организациями, имеющими лицензию на данный вид деятельности.

Определением мест утилизации, образующихся в ходе строительства отходов, а также заключением договоров со специализированными организациями, имеющими лицензию по обращению с отходами, занимается подрядная строительная организация при разработке проекта производства работ.

Отходы, относящиеся к категории вторичного сырья (металлолом в виде обрезков труб, огарков электродов и куски кабельной продукции), временно складываются на промплощадке и, по мере накопления отгрузочной партии, подлежат сдаче для дальнейшей переработки.

Отходы изоляции и ТБО предполагается собирать в инвентарные контейнеры для бытовых и строительных отходов, после чего отвезти на свалку.

Отходы резинотехнических изделий (шины и камеры), а также отработанные масла от автотехники, задействованной в демонтажных и СМР, не фиксируются, т.к. они должны быть учтены в производящей указанные работы организации, на балансе которой и находится данная техника. Подрядчики, осуществляющие укрепительные работы, имеют свои индивидуальные автотранспортные базы, на которых проводится ремонт и техническое обслуживание автомобилей и дорожно-строительной техники. Поэтому на проектируемом объекте не складываются изношенные шины, лом цветного металла, отработанные масла, обтирочная ветошь и т.п.

Во избежание загрязнения окружающей среды отходами производства изоляционных работ (шпулями, лентами, битумом) строительный отряд должен быть оснащен передвижными мусоросборниками для отходов и емкостями для сбора отработанных ГСМ.

#### **9. Информация о необходимости осуществления мероприятий по защите территории от чрезвычайных ситуаций природного и техногенного характера, в том числе по обеспечению пожарной безопасности и гражданской обороне**

В целом, в связи с тем, что проект планировки территории разрабатывается для линейного объекта, в составе проектно-сметной документации на которой не разрабатывается раздел «Перечень мероприятий по ГО, мероприятия по предупреждению ЧС природного и техногенного характера», в данном разделе даны основные положения документов, содержащих требования к производству работ, конструктивным и техническим решениями, в том числе устанавливаемые СНиП 2.01.51-90 «Инженерно-технические мероприятия гражданской обороны» в редакции СП165.1325800.2014;

- Защита населения от чрезвычайных ситуаций – это совокупность взаимоувязанных по времени, ресурсам и месту проведения мероприятий РСЧС, направленных на предотвращение или предельное снижение потерь населения и угрозы его жизни и здоровью от поражающих факторов и воздействий источников чрезвычайных ситуаций.

- Необходимость подготовки и осуществления мероприятий по защите населения от чрезвычайных ситуаций природного и техногенного характера обуславливаются:

- риском для человека подвергнуться воздействию поражающих факторов стихийных бедствий, аварий, природных и техногенных катастроф;

Изд	Лист	Докум	Подп.	Дата		Лист

- предоставленным законодательством правом людей на защиту жизни, здоровья и личного имущества в случае возникновения чрезвычайных ситуаций.

- Мероприятия защиты населения являются составной частью предупредительных мер и мер по ликвидации чрезвычайных ситуаций и, следовательно, выполняются как в превентивном (предупредительном), так и оперативном порядке с учетом возможных опасностей и угроз. При этом учитываются особенности расселения людей, природно-климатические и другие местные условия, а также экономические возможности по подготовке и реализации защитных мероприятий.

- Мероприятия по подготовке страны к защите населения проводятся по территориально-производственному принципу. Они осуществляются не только в связи с возможными чрезвычайными ситуациями природного и техногенного характера, но и в предвидении опасностей, возникающих при ведении военных действий или вследствие их, поскольку значительная часть этих мероприятий эффективна как в мирное, так и военное время.

- Меры по защите населения от чрезвычайных ситуаций осуществляется силами и средствами предприятий, учреждений, организаций органов исполнительной власти субъектов РФ, на территории которых возможна или сложилась чрезвычайная ситуация.

- Комплекс мероприятий по защите населения включает:

- оповещение населения об опасности, его информирование о порядке действий в сложившихся чрезвычайных условиях;

- эвакуационные мероприятия ;

- меры по инженерной защите населения;

- медицинские мероприятия;

- подготовку населения в области защиты от чрезвычайных ситуаций.

### **Перечень мероприятий по обеспечению пожарной безопасности**

В основе схемы противопожарной защиты проекта лежат общие принципы ГОСТ 12.1.004-91 «Пожарная безопасность. Общие требования», Постановления от 16.02.2008 г. № 87, а также положения СНиП 11-01-95 «Инструкция о порядке разработки, согласования, утверждения и составе проектной документации на строительство предприятий, зданий и сооружений», предъявляемые к разработке проектной документации.

Раздел «Перечень мероприятий по обеспечению пожарной безопасности» проектируемого объекта разработан с целью создания универсальной и оптимальной системы противопожарной защиты, способной обеспечить необходимый уровень пожарной безопасности.

Задачи раздела состоят в определении основных противопожарных мероприятий при проектировании и строительстве объектов по всем разделам проекта. Раздел «Перечень мероприятий по обеспечению пожарной безопасности» учитывает требования действующих нормативных документов в области пожарной безопасности. Требуемый уровень обеспечения пожарной безопасности людей должен быть обеспечен выполнением требований нормативных документов по

										Лист
Из	Лист	Докум	Подп.	Дата						



пожарной безопасности или обоснован и составлять не менее 0,999999 предотвращения воздействия опасных факторов пожара в год в расчете на каждого человека. Соответственно допустимый уровень пожарной опасности для людей должен быть не более 10<sup>6</sup> воздействия опасных факторов пожара, превышающих предельно допустимые значения, в год в расчете на одного человека.

Мероприятия противопожарной защиты объекта включают пассивные и активные способы обеспечения пожарной безопасности.

Пассивные способы противопожарной защиты включают в себя применение объёмно-планировочных решений, направленных на обеспечение эвакуации людей до наступления предельно-допустимых значений опасных факторов пожара.

Активные способы противопожарной защиты включают в себя привлечение сил и средств подразделений пожарной охраны.

Защита проектируемого объекта от пожара обеспечивается системой, включающей:

- подсистему предотвращения пожаров;
- подсистему противопожарной защиты;
- подсистему, включающую мероприятия организационно-технического характера.

Подсистема противопожарной защиты предусматривает:

- Соблюдение необходимых противопожарных разрывов между зданиями и сооружениями;
- Применение огнестойких конструкций и устройство противопожарных преград;
- Обеспечение подъездов для пожарных автомобилей
- Применение средств коллективной и индивидуальной защиты и другие мероприятия.

-Надежное заземление и молниезащита

Подсистема организационно-технических мероприятий предусматривает:

- Организацию технического обслуживания средств противопожарной защиты;
- Обучение правилам пожарной безопасности обслуживающего персонала (сотрудники охраны, технический персонал, инженерно-технические работники и др.);
- Разработку инструкций о порядке действия в случае возникновения пожара;
- Отработку взаимодействия обслуживающего персонала и пожарной охраны при тушении пожаров и т.п.

Организационно-технические мероприятия разрабатываются в соответствии с «Правилами пожарной безопасности» (ППБ 01-03) с целью поддержания противопожарного режима.

### **Общие сведения о гражданской обороне**

Гражданская оборона – это система мероприятий по подготовке к защите и по защите населения, материальных и культурных ценностей на территории Российской Федерации от опасностей, возникающих при ведении военных действий или вследствие этих действий, а также от чрезвычайных ситуаций природного и техногенного характера.

						Лист
Из	Лист	Докум	Подп.	Дата		

Федеральным законом РФ «О гражданской обороне» установлены следующие основные задачи гражданской обороны:

- обучение населения способам защиты от опасностей, возникающих при ведении военных действий или вследствие этих действий;
- эвакуация населения, материальных и культурных ценностей в безопасные районы;
- предоставление населению убежищ и средств индивидуальной защиты;
- проведение мероприятий по световой маскировке и другим видам маскировки;
- проведение аварийно-спасательных работ в случае возникновения опасности для населения при ведении военных действий или вследствие этих действий;
- первоочередное обеспечение населения, пострадавшего при ведении военных действий или вследствие этих действий (медицинское обслуживание, включая оказание первой медицинской помощи, срочное предоставление жилья и принятие других необходимых мер);
- борьба с пожарами, возникающими при ведении военных действий или вследствие этих действий;
- разведка и обозначение районов, подвергшихся радиоактивному загрязнению, химическому, биологическому и другому заражению;
- обеззараживание населения, техники, зданий, территорий и проведение других необходимых мероприятий;
- восстановление и поддержание порядка в районах, пострадавших при ведении военных действий или вследствие этих действий;
- срочное восстановление функционирования необходимых коммунальных служб в военное время;
- срочное захоронение трупов в военное время;
- разработка и осуществление мер, направленных на сохранение объектов, существенно необходимых для устойчивого функционирования экономики и выживания населения в военное время;
- обеспечение постоянной готовности сил и средств гражданской обороны.

Гражданская оборона как составная часть системы национальной безопасности и обороноспособности страны должна быть в готовности к выполнению задач при любых вариантах развертывания и ведения военных действий и в условиях совершения крупномасштабных террористических актов.

При этом основное внимание должно уделяться действиям в условиях локальных и региональных войн с применением различных видов оружия. Кроме того, гражданская оборона должна принимать участие в защите населения и территорий от чрезвычайных ситуаций природного и техногенного характера, а также при террористических актах. На небольших предприятиях службы гражданской обороны обычно не создаются, а их функции выполняют структурные органы управления этих объектов. Организации при подготовке к ведению гражданской обороны в пределах своих полномочий и в порядке, установленном федеральными законами и иными нормативными правовыми актами Российской Федерации проводят следующую работу:

					Лист
Из	Лист	Докум	Подп.	Дата	

- планирование и организация проведения мероприятий по гражданской обороне;
- проведение мероприятий по поддержанию устойчивого функционирования учреждения (предприятия) в военное время;
- обучение работников способам защиты от опасностей, возникающих при ведении военных действий или вследствие этих действий;
- создание и поддержание в состоянии постоянной готовности к использованию локальных систем оповещения;
- создание и содержание запасов материально-технических, продовольственных, медицинских и иных средств, необходимых для ведения гражданской обороны.

